



CREAT

Conseil régional
de l'environnement
de l'Abitibi-Témiscamingue

RAPPORT ANNUEL 2021-2022



TABLE DES MATIÈRES

MOT DE LA PRÉSIDENTE	3
À PROPOS DU CREAT	4
CONSEIL D'ADMINISTRATION	6
NOTRE ÉQUIPE	7
LES MEMBRES	8
LES PROJETS	9
NOS RÉALISATIONS HORS PROJETS	12
MATÉRIELS DÉVELOPPÉS	14
RECONNAISSANCES REÇUES	15
REPRÉSENTATION DU CREAT	16
LES COMMUNICATIONS	17
REPRÉSENTATIVITÉ DU CREAT	18
RENFORCEMENT ORGANISATIONNEL	19
PLAN D'ACTION ANNUEL	20
PRÉVISIONS BUDGÉTAIRES 2022-2023	25
PARTENAIRES FINANCIERS	29



MOT DE LA PRÉSIDENTE

Nous sommes fiers de terminer cette 26^e année d'existence avec un conseil d'administration complet. Se sont joints aux cinq administrateurs de longue date quatre nouveaux qui nous permettent ainsi de couvrir toutes les MRC de notre territoire, afin d'être bien au fait des enjeux locaux et régionaux. Les dossiers environnementaux ont tenu le conseil d'administration fort occupé cette année encore. À cette équipe de gouvernance exceptionnelle, s'ajoute une équipe de travail des plus enviées. Nous comptons à l'automne un noyau solide de cinq employés en poste depuis au moins trois ans. En janvier dernier, l'arrivée d'une nouvelle chargée des communications est venue compléter cette équipe à l'expertise variée. Ainsi, toutes ces personnes réunies nous permettent de maintenir le rayonnement de l'organisme et son leadership en concertation régionale.

Encore cette année, le CREAT a été sollicité de toutes parts. En plus de notre présence sur une trentaine de comités et tables en région, nous avons participé à plusieurs événements et consultations. D'ailleurs, la gestion des matières résiduelles a été un sujet récurrent avec le BAPE sur l'état des lieux et la gestion des résidus ultimes, la réforme de la collecte sélective, la modernisation de la consigne, entre autres. À ces représentations, le CREAT a également organisé plusieurs événements cette année, en plus de créer de nombreux outils. Vous pourrez prendre connaissance de toutes ces activités dans ce rapport annuel.

À l'instar des élections municipales à l'automne 2021, le CREAT sera actif dans les prochains mois concernant les élections provinciales. À l'image de notre vision, nous allons travailler pour que l'environnement soit au cœur des préoccupations des citoyens et des partis politiques. À cela, s'ajoutent de nombreux dossiers très préoccupants que nous surveillerons étroitement, dont la qualité de l'air à Rouyn-Noranda, les différents enjeux d'aménagement du territoire, les changements climatiques, la protection de la biodiversité et des espèces en péril, comme le caribou forestier. Tout comme toutes les années précédentes, la prochaine occupera bien notre équipe et nos administrateurs !

Enfin, il s'agit de la dernière année de notre protocole d'entente et de financement avec le ministère de l'Environnement et de la Lutte contre les Changements climatiques (MELCC). Les démarches pour le renouvellement sont en cours de discussion entre le Regroupement des conseils régionaux de l'environnement du Québec (RNCREQ) et le gouvernement. Nous avons bon espoir qu'il sera renouvelé et peut-être même bonifié.

Plus que jamais, votre adhésion au CREAT est importante, car elle nous permet de démontrer notre légitimité auprès des décideurs locaux, régionaux et nationaux et d'avoir les coudées franches pour défendre les enjeux environnementaux. Merci pour ce geste et de croire en notre mission.

Merci à vous tous de nous soutenir !



« Plus que jamais, votre adhésion au CREAT nous permet de démontrer notre légitimité auprès des décideurs locaux, régionaux et nationaux et d'avoir les coudées franches pour défendre les enjeux. Merci pour ce geste et de croire en notre mission. »

Jacinthe Châteauevert
Présidente

À PROPOS DU CREAT

PRÉSENTATION DE L'ORGANISME

www.creat08.ca

Le Conseil régional de l'environnement de l'Abitibi-Témiscamingue (CREAT) est un organisme à but non lucratif fondé à l'automne 1995 sous l'impulsion de groupes environnementaux. Il est reconnu par le ministère de l'Environnement et de la Lutte contre les changements climatiques (MELCC) qui le soutient financièrement. Le CREAT est membre du Regroupement national des conseils régionaux de l'environnement du Québec (RNCREQ).

En 2020, le CREAT définissait les nouvelles orientations et actions pour les cinq prochaines années. Ces étapes nous ont permis de revoir les intitulés de nos mission, vision, valeurs et priorités :



PRIORITÉS

- Identifier les enjeux environnementaux propres à la région
- Rassembler, concerter et influencer les intervenants régionaux
- Cibler et réaliser des activités pour influencer les décisions et les actions

À PROPOS DU RNCREQ

www.rncreq.org

Le RNCREQ est un réseau d'acteurs fortement enracinés dans l'ensemble du territoire québécois, les seize conseils régionaux de l'environnement (CRE). Cela lui confère une vision unique qui prend appui sur les forces et les particularités de chaque région, qu'il s'agisse des enjeux urbains ou ruraux. Le RNCREQ est la seule organisation environnementale qui peut offrir cette perspective et une aussi vaste vision du Québec.

Créé en 1991, au moment où déjà près de la moitié des CRE avaient vu le jour, le RNCREQ a le mandat de renforcer le réseau des CRE et les interactions entre eux, de développer des partenariats stratégiques et des projets porteurs, et de représenter ses membres en faisant connaître leurs positions. En 1995, le gouvernement du Québec appuie le développement de ces organisations et met en place un programme de reconnaissance et de soutien financier.

26

ENTREVUES RADIO
OU TÉLÉVISÉES

6

PROJETS

11

COMMUNIQUÉS

68

MEMBRES

13

OUTILS
DÉVELOPPÉS

9

ÉVÉNEMENTS
ORGANISÉS

10

INFOLETTRE

19

MENTIONS DANS
LES MÉDIAS

7

MÉMOIRES, AVIS,
RAPPORTS ET
COMMENTAIRES

3

PROJETS SOUTENUS
GRÂCE À LA SAGE

CONSEIL D'ADMINISTRATION

Depuis sa création, le CREAT peut compter sur l'expertise, le dynamisme et l'influence des membres de son conseil d'administration. Il y a neuf sièges au conseil d'administration, représentants de groupes environnementaux, du secteur municipal, du secteur de l'éducation et de la recherche, de la santé et un membre coopté. Les administrateurs ont plusieurs rôles à jouer, car ils participent à la gouvernance de l'organisme et à la définition de ses orientations stratégiques.

Cette année, de nouveaux visages ont rejoint le conseil d'administration avec M^{me} Cynthia Cadet, M. Fabio Genneratti, M. Benjamin Turcotte et M^{me} Ariane Gélinas. Les neuf postes sont ainsi pourvus, permettant au CREAT de couvrir les territoires des 5 MRC et d'être bien au fait des enjeux locaux et régionaux.

Durant l'année 2021-2022, le conseil d'administration s'est réuni 5 fois, en alternant les rencontres en personnes et à distance, selon les consignes gouvernementales. Les administrateurs ont également eu à se prononcer quant à des votes électroniques à 3 occasions.

Un comité de travail a été mis sur pied afin de mettre à jour et de réviser la majorité des politiques internes. Les premières rencontres ont permis d'élaborer un plan de travail et de prioriser les actions à venir.

JACINTHE CHÂTEAUVERT	Présidente - Recyclo-Nord Inc.
SERGE TESSIER	Administrateur - Ressourcerie Bernard-Hamel
YVES BEAUREGARD	Trésorier – OBV du Témiscamingue
MARYSE LESSARD	Administratrice - SLOAT
BENJAMIN TURCOTTE	Administrateur - Secteur municipal (Val-d'Or)
STÉPHANE BESSETTE	Secrétaire - CISSSAT
FABIO GENNARETTI	Administrateur - UQAT
ARIANE GÉLINAS	Administratrice - GÉCO
CYNTHIA CADET	Administratrice - Membre coopté



NOTRE ÉQUIPE

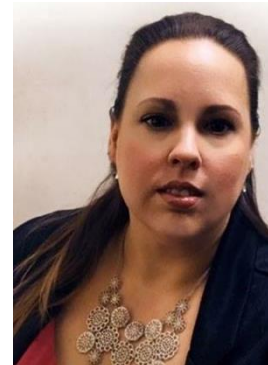
Notre succès repose sur la qualité de l'engagement et des contributions de personnes qui partagent la vision et les valeurs de l'organisme. Le CREAT est chanceux de compter sur une équipe professionnelle et dévouée. Leur implication est indispensable à la réalisation de notre mission et au maintien de nos services.



CLÉMENTINE CORNILLE
Directrice générale



BIANCA BÉDARD
Directrice adjointe



MÉLANIE GRENON
Adjointe administrative



AURORE LUCAS
Chargée de projets



FRÉDÉRIC CHARRON
Chargé de projets



CAMILLE DALLAIRE
Chargée des
communications

Ils nous ont quittés en
cours d'année :



Jean-Charles Bourret
Agent du fonds Écoleader

Stagiaires :

Samuel Robin
Maxime Perron

LES MEMBRES

Le dynamisme, la capacité d'action et le pouvoir d'influence du CREAT résident en grande partie dans ses membres. Être membre du CREAT, c'est faire partie d'un réseau dynamique, reliant tous les acteurs soucieux de l'avenir et de la qualité de vie de notre région. En 2021-2022, le CREAT comptait 68 membres, soit 16 groupes environnementaux et associations, 25 municipalités et MRC, 4 organismes et 23 individus. Le CREAT vous remercie de votre confiance et votre soutien! Pour plus d'information, consulter la section [Devenir membre](#) sur notre site Internet.

Les membres du CREAT ont pu se réunir à l'occasion de l'assemblée annuelle organisée le 22 juin 2021 en formule virtuelle. Pour l'occasion, 13 membres, employés et administrateurs y ont participé.



LES PROJETS

CLIMAT DE CHANGEMENT

[Climat de changement](#) est une démarche provinciale portée par les 16 conseils régionaux de l'environnement et coordonnée par le RNCREQ. Son objectif général est de développer les connaissances, d'outiller, de faciliter la concertation et la mobilisation des décideurs, gestionnaires régionaux et du monde municipal pour répondre en enjeux climatiques. Ainsi, Climat de changement doit leur permettre de : mieux agir pour le climat, contribuer à l'objectif de carboneutralité du Canada d'ici 2050, et faciliter la résilience des communautés face aux impacts des changements climatiques. Ce projet, d'une durée de 3 ans, a débuté en juillet 2021 et prendra fin en juin 2024. Les activités ont réellement pu démarrer au début de l'année 2022, une fois les orientations et les diverses ententes établies. Ce projet est réalisé avec l'appui financier du gouvernement du Canada.

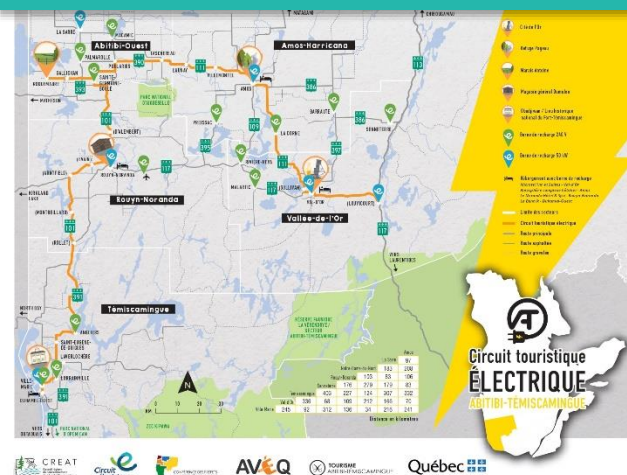


16 mars 2022 | Webinaire sur le transport actif hivernal

Une concertation régionale sur le transport s'est amorcée par des rencontres avec des MRC, le développement d'un projet porteur, la plateforme Embarque Abitibi-Témiscamingue, et l'organisation d'un [webinaire sur le transport actif hivernal](#). Cet événement a permis de réunir des individus et des acteurs de la région pour aborder les enjeux de perceptions et les contraintes vécues à l'échelle individuelle dans la mise en pratiques du vélo ou de la marche hivernale. Il a été enrichi par la collaboration de Loisirs et sport Abitibi-Témiscamingue et du CISSS de l'Abitibi-Témiscamingue. La démarche a été présentée à la table d'aménagement de la conférence administrative régionale du ministère des Affaires municipales et de l'Habitation. Ceci a permis d'induire une concertation régionale et de présenter l'ensemble de l'offre potentielle de cette démarche auprès du milieu municipal.

ESPÈCES EXOTIQUES ENVAHISSANTES

Bien que le CREAT n'ait plus de financement pour des actions en lien avec la lutte aux [espèces exotiques envahissantes](#), il poursuit les efforts de sensibilisation et la coordination du comité régional. Pour la saison estivale 2021, les capsules de sensibilisation ont été rediffusées abondamment sur les réseaux sociaux. De plus, un webinar virtuel gratuit sur l'importance du nettoyage des embarcations a été offert le 3 août 2021.



DÉPLOIEMENT DU RÉSEAU DE BORNES DE RECHARGE EN ABITIBI-TÉMISCAMINGUE

Le déploiement de [bornes de recharge](#) se poursuit jusqu'à l'automne 2022. Cette année, 2 nouvelles bornes ont été installées pour totaliser 13 bornes supplémentaires au réseau du circuit électrique d'Hydro-Québec depuis 2019. La Ville de Rouyn-Noranda installera progressivement 5 nouvelles bornes de niveau 2 (240 V) sur son territoire en 2022.

La saison estivale 2021 a permis une promotion à grande échelle avec l'atteinte de plus de 13 533 personnes sur Facebook, et ce, grâce à un tout nouveau [circuit touristique électrique](#) en région promu au moyen de deux capsules vidéo. Le projet s'est vu rayonner au-delà des frontières de la région. La promotion du circuit électrique se poursuivra en 2022 en collaboration avec Tourisme Abitibi-Témiscamingue, partenaire du projet.

CARBONE SCOL'ERE

[Carbone Scol'ERE](#) propose un programme éducatif clé en main dans les écoles primaires du Québec tout en offrant la compensation carbone éducative aux citoyens, aux organisations et aux organisateurs d'événements. Depuis le début de l'année 2022, le CREAT est un Organisme de formation accrédité par la Coop FA, dans le cadre du programme Carbone Scol'ERE. Deux agents ont été formés pour la tenue des ateliers en classe, soit Frédéric Charron et Jacinthe Châteauvert. À l'hiver 2022, la présence accrue des cas de covid-19 dans les écoles a ralenti les inscriptions, à l'exception d'une classe à l'École de l'Envol, à La Sarre. Toutefois, nous avons de nombreux enseignants intéressés pour l'automne 2022. Si vous enseignez en classe de 4^e, 5^e ou 6^e année et que ce programme éducatif vous intéresse, contactez-nous !



FONDS ÉCOLEADER

SOUTIEN
AUX ENTREPRISES
EN ESSOR
ÉCORESPONSABLE

FONDS ÉCOLEADER

L'agent du fonds Écoleader, Jean-Charles Bourret, a quitté ses fonctions en septembre 2021. Depuis avril, il a fait l'envoi de 4 infolettres à ses membres, participé à quelques événements régionaux, dont ceux présentés par *Espace d'accélération et de croissance de l'Abitibi-Témiscamingue*, mais également de nombreux événements provinciaux. Enfin, M. Bourret a terminé son mandat par la remise du prix Filon en Développement durable et environnement lors du 41^e Gala de l'Entreprise organisé par la Chambre de commerce de Val-d'Or « Retour aux sources » qui s'est tenu le 17 septembre 2021. À la suite du départ de l'agent, le CREAT a décidé de résilier son partenariat avec le [Fonds Écoleader](#), ce qui a mis fin à ce projet.

LUMIÈRE SUR L'ENGOULEVENT BOIS-POURRI, CHANTEUR DE LA NUIT

Il s'agit de [la 3e phase](#) d'un projet initié en 2018 sur cette espèce. Cette phase vise principalement à faire rayonner le travail réalisé ultérieurement et de renforcer les mesures de conservation auprès des acteurs clés ciblés. Frédéric Charron, chargé de projet, a présenté 2 webinaires (diffusés en direct et enregistrés) dont le premier visait principalement à sensibiliser la population à la science participative via l'utilisation des plates-forme eBird et iNaturalist. Le second a permis de détailler les grands constats de l'étude de caractérisation de l'habitat de l'engoulevent bois-pourri. Ensemble, ces 2 webinaires ont attiré 35 participants en direct et ont obtenu plus de 150 vues en rediffusion. À ces événements s'ajoute la participation de plus de 200 élèves qui ont été sensibilisés à la présence de cette espèce à statut précaire sur le territoire de Rouyn-Noranda. Également, les travaux de recherche se sont poursuivis afin d'approfondir nos connaissances sur le type d'habitat utilisé en période de reproduction. L'été dernier, des sites miniers ont été visités, mais, du fait de l'impact anthropique avec davantage de zones ouvertes, aucun individu n'a été entendu. Également, l'inventaire annuel sur le chemin Jason, des Mines et Millenback a suscité la participation de 11 bénévoles de la SLOAT pour répertorier 9 individus distincts.

Cette ultime phase nous a notamment permis de bonifier nos connaissances pour élaborer un nouveau plan de conservation et de renforcer nos liens avec les acteurs importants sur le territoire. Durant les prochains mois, le CREAT accueillera une stagiaire qui concrétisera le plan de conservation afin de guider les acteurs du milieu vers une meilleure gestion de l'espèce et de son habitat.



NOS

RÉALISATIONS HORS PROJETS



27 mai 2021 | Conservation des milieux humides et hydriques - Rendez-vous des ressources naturelles

Le [RDV des ressources naturelles](#) est une activité régulière de l'association forestière de l'Abitibi-Témiscamingue. Cette édition portait sur la gestion des milieux humides et hydriques. Aurore Lucas a présenté en quoi et pourquoi il est nécessaire de maintenir une conservation des milieux naturels en région, dont ces territoires spécifiques et particulièrement riches d'un point de vue écologique.



27 juillet 2021 | Webinaire sur le nettoyage des embarcations

Bianca Bédard a offert un [webinaire virtuel](#) et gratuit qui proposait un survol de l'état des connaissances sur le nettoyage des embarcations et les espèces exotiques envahissantes aquatiques que l'on retrouve dans nos plans d'eau.

Avec nos nombreux lacs régionaux qui attirent une foule d'adeptes chaque année, des activités de sensibilisation telle que celle-ci restent pertinentes.



19 septembre 2021 | Kiosque d'information sur les véhicules électriques

L'équipe du CREAT et Joel Côté, bénévole de l'Association des Véhicules électriques du Québec (AVEQ) Abitibi-Témiscamingue, ont tenu un kiosque au Marché public de la Vallée-de-l'Or sur les véhicules électriques avec trois modèles différents de véhicules exposés. Plus d'une centaine de personnes se sont intéressées aux véhicules et de nombreuses discussions ont eu lieu durant cette journée ensoleillée. Cet événement a eu lieu grâce à l'appui financier de Roulons Électrique.



17 octobre 2021 | À vos masques, prêts, ramassez

Malgré une journée pluvieuse, trois courageux bénévoles ont participé à cette activité organisée par Frédéric Charron pour ramasser des masques de protection issus de la situation pandémique. Les masques abandonnés, qui peuvent se retrouver dans les cours d'eau, libèrent des millions de microparticules de plastiques toxiques. C'est un total de plus de 400 masques qui ont été ramassés. Ces masques ont ensuite pris la route du recyclage via le programme Go Zero Recycle afin d'être récupérés et recyclés au Québec. C'est une bonne nouvelle! Cet événement a été rendu possible grâce au soutien du [GÉCO](#) et du groupe des [Ambassadeurs zéro déchet de l'Abitibi-Témiscamingue](#).



4 novembre 2021 | Course à la mairie de Val-d'Or dans le cadre des élections municipales

Lors de cette soirée, le CREAT invitait les citoyens de la ville de Val-d'Or à un événement non partisan où les candidats à la mairie présentaient leur vision face aux enjeux environnementaux. Cet événement a été une opportunité pour les électeurs de rencontrer leurs candidats et candidates, de connaître leurs idées pour le développement de leur municipalité et leurs propositions en lien avec les enjeux environnementaux et la crise climatique. Animé par M. Rodrigue Turgeon, citoyen de Val-d'Or et avocat en droit de l'environnement, l'événement a été offert en formule hybride, avec une soixantaine de personnes sur place à La Cabane, pour un grand total de 120 participants. Le tout était organisé dans le cadre de la démarche Vire au vert d'Équiterre.

MATÉRIEL DÉVELOPPÉ



[Guide bonnes pratiques agricoles CZP](#)

Déboulonner les mythes:
le véhicule électrique,
sans frontière



[Déboulonner les mythes : le véhicule électrique, sans frontière](#)



[Circuit touristique électrique - Abitibi-Témiscamingue – 1](#)



[Circuit touristique électrique - Abitibi-Témiscamingue – 2](#)



[Protéger l'engoulement bois-pourri](#)



L'ENVIRONNEMENT EN ABITIBI-TÉMISCAMINGUE

—Étienne Désy-Masse

Ce portrait présente les principaux enjeux environnementaux en Abitibi-Témiscamingue afin d'alimenter la réflexion sur les actions à privilégier en regard des réalités régionales.

CHANGEMENTS CLIMATIQUES:

des épisodes météorologiques extrêmes au sud de la région, pourraient migrer vers

[Portrait de l'environnement en Abitibi-Témiscamingue avec ses 8 capsules thématiques](#)

RECONNAISSANCES REÇUES

DÉFI SANS AUTO SOLO

Du 13 au 19 septembre 2021, le CREAT participait au [Défi sans auto-solo](#) organisé par l'Association des Centres de gestion des déplacements du Québec (ACGDQ). Nous nous sommes distingués dans la catégorie petite organisation.



ICI ON RECYCLE + DE RECYC-QC

Le CREAT est heureux de l'obtention du niveau Performance + dans le cadre du programme ICI on recycle + de RECYC-QC.

Nous encourageons toutes les industries, commerces et institutions à s'engager dans cette démarche et nous pouvons vous accompagner !



**NOTRE ENTREPRISE A CHOISI DE
PLACER L'ENVIRONNEMENT AU CŒUR
DE SES PRATIQUES D'AFFAIRES !**

Nos efforts sont reconnus par
le programme **ICI on recycle +**
de RECYC-QUÉBEC.



Fiers d'être
un établissement
attesté





REPRÉSENTATIONS DU CREAT

LE CREAT A PARTICIPÉ À 36 ÉVÉNEMENTS ET PLUS DE 200 RENCONTRES ET ACTIVITÉS DE REPRÉSENTATION, DONT CERTAINS SONT LISTÉS ICI :

- Présentation de l'organisme à l'émission Citoyen écolo de TVC9 (avril 2021)
- Concours l'Écologique du Cégep (14 avril 2021)
- RDV des Ressources Naturelles sur les milieux humides et hydriques (27 mai 2021)
- AGA du RNCREQ (15 juin 2021)
- AGA de la SESAT (8 juin 2021)
- Consultation régionale sur la Stratégie nationale d'urbanisme et d'aménagement du territoire (virtuel – 23 juin 2021)
- AGA de l'Organisme de bassin versant du Témiscamingue (22 juillet 2021)
- Le rôle des régions dans la crise climatique - rencontre organisée par les députées, Émilise Lessard-Therrien et Manon Massé, à Rouyn-Noranda (3 septembre 2021)
- Rencontres avec différentes MRC concernant leur PRMHH
- Forum mondial de l'économie circulaire (13 septembre 2021)
- Marche pour le climat à Rouyn-Noranda (24 septembre 2021)
- Activité spéciale de discussion sur la tordeuse des bourgeons de l'épinette à Mc Watters (29 septembre 2021)
- Colloque Biodiversité du Réseau environnement (4 octobre 2021)
- RDV connaissance forestière sur le maintien de la biodiversité (12 octobre 2021)
- Forum des conseils régionaux de l'environnement en Outaouais (17 octobre 2021)
- Débat élections municipales sur l'environnement à Rouyn-Noranda (19 octobre 2021)
- Visite des installations de la fonderie Horne avec le comité de liaison (19 octobre 2021)
- Colloque annuel de l'Association forestière de l'Abitibi-Témiscamingue à Temiscaming (12 novembre 2021)
- Lancement Société restauration écologique Est du Canada (1^{er} décembre 2021)
- Colloque de la Chaire en aménagement forestier durable à Amos (7 décembre 2021)
- Séance d'information publique des plans d'aménagement forestier intégré opérationnel par le MFFP (25 janvier 2022)
- Séance d'information publique de présentation des possibilités forestières par le bureau du forestier en chef (31 janvier 2022)
- Présentation des projets de verdissement du quartier Notre-Dame à Rouyn-Noranda (28 juillet 2021)



LES COMMUNICATIONS

- 11 communiqués de presse (12 en 2021)**
- 5 mémoires corédigés avec le RNCREQ et 2 rapports de commentaires (5 en 2021)**
- 11 capsules vidéo (2 en 2021)**
- 10 6 infolettres du CREAT + 4 infolettres FÉ (5 en 2021)**
- 50 parutions médiatiques (68 en 2021)**

Réseaux sociaux

Facebook :

1 588 personnes abonnées (+ 11,67 % depuis 2021)

Événement avec le plus de portée : Course à la mairie de Val-d'Or - Enjeux environnementaux

4 novembre 2021. 4 859 personnes atteintes et 78 réponses.

Meilleures publications Facebook

Road trip électrique régional, 17 mai 2021 : 7 709 personnes atteintes, 131 j'aime.

Guillaume Rivest/Transport actif hivernal, 9 mars 2022 : 6317 personnes atteintes, 87 j'aime.

Twitter :

146 abonnés (+ 11,45 % depuis 2021)

LinkedIn :

59 abonnés (+ 118,52 % depuis 2021)

Création compte Instagram :

58 abonnés depuis janvier 2022

Site Internet

Le site Internet a été consulté par 7 400 visiteurs uniques (+ 4 %), pour un total de 9 100 visites (+ 2 %) et 15 000 pages consultées (- 9 %).

Source des visites

Recherche : 56,8 % (la majorité venant de Google)

Direct : 36,4 %

Réseaux sociaux : 4,03 % (la majorité venant de Facebook)

Mots-clés de recherches principaux (Google)

Creat : 10,26 %

Mine Abitibi : 4,86 %

Engoulevent Bois-Pourri : 1,36 %



REPRÉSENTATIVITÉ DU CREAT

La représentativité des groupes environnementaux et des agents du milieu est assurée par l'équipe et les administrateurs du CREAT qui s'impliquent lors de rencontres et d'activités menées au sein de différentes tables et divers comités.

Le CREAT assure la coordination des instances suivantes :

- Comité de la zone périphérique du parc national d'Aiguebelle (2)
- Comité mines du RNCREQ (1)
- Comité régional de lutte contre les espèces exotiques envahissantes (2)

Le CREAT siège aux instances suivantes :

- Comité consultatif de la Direction de la santé publique concernant l'étude de biosurveillance du quartier Notre-Dame (1)
- Comité consultatif du projet Horne 5 de Ressources Falco (2)
- Comité d'échanges et de suivi de Canadian Malartic (2)
- Comité de conservation du Martinet ramoneur (1)
- Comité de liaison de la Fonderie Horne (3)
- Comité de vigilance du lieu d'enfouissement technique (LET) d'Amos (1)
- Comité de vigilance du LET de Rouyn-Noranda (2)
- Comité de suivi du projet minier Akasaba-Ouest (1)
- Comité de suivi du projet minier Authier de Sayona (3)
- Comité de suivi du projet minier North American Lithium (1)
- Comité environnement du projet Lac Osisko du Collectif territoire (3)
- Comité intersectoriel régional en saines habitudes de vie de l'Abitibi-Témiscamingue - sous-comité en transport actif (4)
- Table d'harmonisation du complexe minier LaRonde (1)
- Conseil d'administration (3), comité exécutif (3) et table des directeurs généraux (6) du RNCREQ et les comités thématiques : forêt (2), matières résiduelles (5), énergie et changements climatiques (2), indicateurs (1), milieux humides et hydriques (1)
- Conseil d'administration (1) et comité exécutif (2) de la Société de l'eau souterraine Abitibi-Témiscamingue
- Groupe de travail du projet minier Wasamac (4)
- Table de concertation de l'Organisme de bassin versant du Témiscamingue (1)
- Table de concertation de l'Organisme de bassin versant Abitibi-Jamésie (3)
- Table de concertation du parc national d'Aiguebelle (1)
- Table d'harmonisation du parc national d'Opémican (1)
- Table de concertation en Transport du Témiscamingue (2)
- Table de gestion intégrée des ressources et du territoire (GIRT) de la MRC d'Abitibi (6) et comité faune (2)
- Table GIRT de la MRC de la Vallée-de-l'Or (3)
- Table GIRT de la MRC de Témiscamingue (8) et comités paysage (4) et faune (1)
- Table GIRT de la Ville de Rouyn-Noranda (7) et comités biodiversité (5), communication (1) et paysages (1)



RENFORCEMENT ORGANISATIONNEL

Les employés et les administrateurs du CREAT ont pu participer à 36 formations et webinaires durant l'année, dont ces deux formations d'une journée avec [Geneviève Roy](#) :

- Maîtriser son stress
- Développer ses compétences en communication

Voici de manière plus spécifique, voici les acquis de chacun :

Clémentine, directrice générale

- MOOC de 5 cours - Mines et changements climatiques, UQAT
- Atelier - Déléguer sans perdre le contrôle, UQAT

Bianca, directrice adjointe

- Webinaire sur la communication et l'intelligence émotionnelle, Fondation Joseph Armand Bombardier
- Webinaire sur le renforcement du travail d'équipe en contexte de télétravail, Fondation Joseph Armand Bombardier
- Formation sur la coordination du programme Carbone Scol'ERE, Coop FA
- Série de 4 ateliers - Le marketing social, Pêche et Océans Canada

Mélany, adjointe administrative

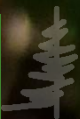
- Révision de texte en français, centre Polymétier de Rouyn-Noranda

Aurore, chargée de projets

- Webinaires - Parlons territoire, parlons cœur de ville et villages
- Webinaire - Les priorités pour des collectivités viables, Vivre en ville
- Webinaire sur l'économie circulaire des municipalités, Circular cities

Frédéric, chargé de projets

- Cours - Fondements du développement durable dans le cadre du certificat en développement durable, ULaval
- Formation sur la coordination du programme Carbone Scol'ERE, Coop FA
- Congrès de l'ABQ - Évaluations environnementales : Perspectives & défis
- Atelier régional Abitibi-Témiscamingue - Tournée sur l'économie circulaire
- Formation - Le véhicule électrique: une partie de la solution, RNCREQ
- Formation - Choisir son véhicule électrique, RNCREQ



PLAN D'ACTION ANNUEL



PRIORITÉ 1 : IDENTIFIER LES ENJEUX ENVIRONNEMENTAUX PROPRES À LA RÉGION

OBJECTIF SPÉCIFIQUE	MOYEN	TÂCHE / ACTIVITÉ	CIBLE	ÉCHÉANCIER	RESPONSABLE
Développer et mettre à jour un portrait régional des enjeux environnementaux en Abitibi-Témiscamingue	Réaliser une tournée régionale auprès des organisations ciblées pour comprendre les enjeux et besoins	Rencontrer la direction régionale du MELCC	Tenue d'une rencontre de discussion au sujet des enjeux environnementaux actuels et futurs	2022	Direction et CA
Effectuer une veille sur les enjeux environnementaux régionaux prioritaires	Mettre en place un système de priorisation des enjeux régionaux et des dossiers reliés	Déterminer les critères à partir desquels les enjeux sont évalués (indicateurs régionaux) Classifier selon ces critères tous les enjeux identifiés dans le cadre de l'établissement du portrait (mineur à prioritaire)	8 enjeux ayant fait l'objet d'une veille environnementale par année	2022	Direction
	Assurer une veille sur ces enjeux prioritaires	Identifier une sentinelle par enjeu prioritaire	Une sentinelle est identifiée pour chaque enjeu prioritaire	2022	Direction et CA
Identifier les enjeux orphelins	Identifier les porteurs des enjeux et comprendre lesquels sont orphelins	Pour chaque enjeu identifié dans le portrait, établir le porteur de dossier	Un porteur de dossier est identifié pour chaque enjeu recensé dans le portrait	2022	Direction et CA
		Valider si le porteur du dossier est actif	Valider si le porteur du dossier est actif	En continu	Direction

PRIORITÉ 2 : RASSEMBLER, CONCERTER ET INFLUENCER LES INTERVENANTS RÉGIONAUX

OBJECTIF SPÉCIFIQUE	MOYEN	TÂCHE/ACTIVITÉ	CIBLE	ÉCHÉANCIER	RESPONSABLE
Favoriser la concertation et les échanges avec les organisations de la région	Assurer une représentation sur les comités et tables sélectionnés	Identifier les comités et tables prioritaires selon les enjeux identifiés en P1	Un représentant du secteur environnemental est nommé sur tous les comités et tables prioritaires	2022	CA
		S'assurer qu'un représentant du CREAT ou d'un autre organisme environnemental y soit nommé		2022	CA
		Assurer un suivi avec les organismes environnementaux des enjeux traités pour vérifier si des solutions ont été apportées	Un suivi annuel est réalisé avec les organismes environnementaux nommés aux comités et tables prioritaires	En continu	Direction
Inciter les intervenants régionaux à intégrer la protection de l'environnement et le développement durable dans leurs actions	Faire connaître la position du CREAT	Rédiger des mémoires et des avis	2 mémoires et 3 avis rédigés annuellement	En continu	Équipe
		Les rendre publics	Tous les mémoires et avis sont publiés annuellement sur le site Internet	En continu	Équipe
	Favoriser une couverture médiatique	Diffuser des communiqués de presse	8 communiqués de presse diffusés annuellement	En continu	Équipe
Améliorer la visibilité de l'organisme auprès de la population	Informar la population des enjeux régionaux	Rédiger des infolettres sur les enjeux environnementaux régionaux	5 infolettres diffusées annuellement	En continu	Équipe
	Assurer une présence active sur les médias sociaux	Établir un calendrier de publication et une stratégie pour les médias sociaux	2 000 abonnés dont le quart sont actifs et réactifs	En continu	Équipe
		Réaliser les publications prévues au calendrier		En continu	Équipe
Assurer des publications spontanées lors d'événements imprévus	En continu	Équipe			

PRIORITÉ 3 : CIBLER ET RÉALISER DES ACTIVITÉS POUR INFLUENCER LES DÉCISIONS ET LES ACTIONS

OBJECTIF SPÉCIFIQUE	MOYEN	TÂCHE	CIBLE	ÉCHÉANCIER	RESSOURCES
Réaliser des projets, développer des outils, offrir de la formation, sensibiliser les intervenants régionaux et la population	Organiser un événement majeur de type sommet, forum ou colloque	Organiser l'événement, en assurer la promotion	Un événement majeur durant la période couverte par le plan stratégique	2025	Équipe
		Mesurer l'impact de l'événement (retombées médiatiques, nombres de personnes inscrites, etc.)		2025	Équipe
	Organiser des événements rassembleurs de type conférence ou table ronde	Sélectionner un enjeu annuel	Un événement rassembleur par année	2022	Équipe
		Choisir la forme et organiser l'événement (virtuel, conférence, table de discussion, etc.)		2022	Équipe
	Développer et réaliser des projets pour les dossiers portés par le CREAT	Sélectionner des projets en fonction des enjeux identifiés en P1, des sources de financement et de l'expertise disponible	Développer 1 projet en fonction des enjeux identifiés en P1 par année	En continu	Équipe
	Développer des outils pour les projets portés par le CREAT	Identifier des outils pertinents à diffuser ou à développer	Développer 1 outil par projet majeur par année	En continu	Équipe
Soutenir la réalisation de projets, le développement d'outils, l'offre de formations et la sensibilisation de la population et des intervenants régionaux	Soutenir les projets des intervenants régionaux	Évaluer si les projets répondent à des enjeux identifiés en P1	3 lettres d'appui fournies par année	En continu	Direction
		Établir les moyens de soutien disponibles selon les ressources humaines et financières			
	Offrir du soutien selon la Stratégie d'accompagnement des groupes environnementaux (SAGE)	Vérifier l'admissibilité de la demande selon la SAGE	1 demande soutenue par année	En continu	CA

PRIORITÉ 4 : ASSURER LA PÉRENNITÉ DE L'ORGANISATION

OBJECTIF SPÉCIFIQUE	MOYEN	TÂCHE	CIBLE	ÉCHÉANCIER	RESSOURCES
Assurer le maintien et le développement de l'expertise de l'équipe relativement aux enjeux identifiés en P1	Mettre en place un plan de développement des employés	Cibler les expertises à développer pour l'organisme en se basant sur les enjeux identifiés à la P1	Tous les employés permanents ont un plan de développement et de formation complété et suivi annuellement	2022	Équipe
		Élaborer les objectifs de développement de chacun des employés dans le cadre d'une rencontre personnalisée		En continu	Direction
		Assurer le suivi des objectifs de développement		En continu	Direction
	Assurer la rétention des employés actuels et un climat de travail sain	Offrir un salaire concurrentiel et des avantages sociaux attrayants grâce à la politique salariale	Renouvellement annuel de tous les contrats des employés	En continu	Direction
		Proposer des activités sociales	3 activités organisées par année	En continu	Équipe
Assurer une saine gouvernance de l'organisme	Assurer le recrutement et la relève des administrateurs	Cibler les postes sensibles et à risque	Les 9 postes d'administrateurs sont pourvus annuellement	2022	CA
	Procéder à l'évaluation du rendement et des orientations de l'organisme	Évaluer annuellement le CA, le CE et la direction générale	Une évaluation annuelle est réalisée	2022	CA
		Réviser les lettres patentes, statuts et règlements et code d'éthique	Une révision effectuée durant la période couverte par le plan stratégique	2022	CA
	Proposer des formations sur la saine gouvernance et le rôle des administrateurs	Assurer une veille et transmettre les informations	2 formations suivies durant la période couverte par le plan stratégique	En continu	CA
Augmenter le nombre de membres	Assurer la rétention des membres actuels	Procéder à une campagne annuelle de renouvellement	Renouveler 95 % des membres actuels annuellement	2022	Équipe
	Acquérir de nouveaux membres	Revoir la définition des membres aux règlements généraux	Augmenter le nombre de membres à 100 durant la période couverte par le plan stratégique	2022	CA
		Cibler des membres potentiels et élaborer une campagne d'adhésion annuelle		En continu	Direction
Diversifier les sources de financement	Développer des offres de services (formations, plan d'action) auprès des municipalités et des MRC	Cibler les problématiques pour lesquelles les municipalités et les MRC pourraient bénéficier de notre expertise	1 nouveau service offert pour le secteur municipal	2022	Équipe
		Développer un service répondant à ces besoins	5 contrats signés durant la période couverte par le plan stratégique	2025	Équipe
	Faire la promotion de ce service auprès de la clientèle cible				
	Développer des offres de services (formations, plan d'action) auprès des entreprises	Cibler les problématiques pour lesquelles les entreprises pourraient bénéficier de notre expertise	1 nouveau service offert pour les entreprises régionales	2022	Équipe



PRÉVISIONS

BUDGÉTAIRES 2022-2023



PRODUITS

Subvention de fonctionnement-MELCC	200 000
Subventions liées aux projets	238 931
Dons et soutiens liés aux projets	48 500
Soutiens financiers non liés aux projets	3 160
Adhésions	3 270
Autres revenus	77 370
	<hr/>
	571 231

CHARGES**Dépenses liées aux projets**

Salaires et charges sociales	138 248
Publicité, promotion et publications	15 100
Frais de repas, de séjour et déplacements	13 000
Honoraires des professionnels	60 224
Autres dépenses directement liées aux projets	64 775
Plus: Frais d'opérations et d'administration liées aux projets	44 707
	<hr/>
	336 054

Dépenses d'opération et d'administration

Salaires et charges sociales	193 752
Loyer, assurances, entretien, permis	12 690
Frais de bureau incluant poste, papeterie, fournitures, télécommunications	8 522
Frais de repas, de séjour et déplacements	2 375
Colloques, adhésions, publicité et promotion	4 313
Frais de recrutement et de formation	1 900
Autres frais d'administration et frais financiers	47 186
Amortissement	4 500
Moins: Frais d'opérations et d'administration liées aux projets	(44 707)
	<hr/>
	230 531

Dépenses des administrateurs

Frais de repas, de séjour et déplacements	2 850
Participation à des colloques et autres dépenses	1 776
CNESST - Admin.	20
	<hr/>
	4 646

	<hr/>
	571 231
	<hr/>
Excédent (insuffisance) des produits par rapport aux charges	0



PARTENAIRES
FINANCIERS





Regroupement
des conseils régionaux
de l'environnement



Fondation de la faune du Québec

FONDS ÉCOLEADER

SOUTIEN
AUX ENTREPRISES
EN ESSOR
ÉCORESPONSABLE

**Développement durable,
Environnement et Lutte
contre les changements
climatiques**

Québec

Québec

Ce projet a été réalisé avec l'appui financier
du gouvernement du Canada.
This project was undertaken with the financial support
of the Government of Canada.

Canada

DEVENEZ MEMBRE

Vous pouvez enrichir notre réseau de partenaires et renforcer notre pouvoir d'influence en adhérant comme membre au CREAT.

Visitez notre site Internet à l'adresse suivante :

www.creat08.ca/membres

POUR NOUS JOINRE

Conseil régional de l'environnement de l'Abitibi-Témiscamingue
255, avenue Principale, bureau 109 Rouyn-Noranda (Québec) J9X 3J5
819 762-5770
info@creat08.ca
www.creat08.ca

SUIVEZ-NOUS

